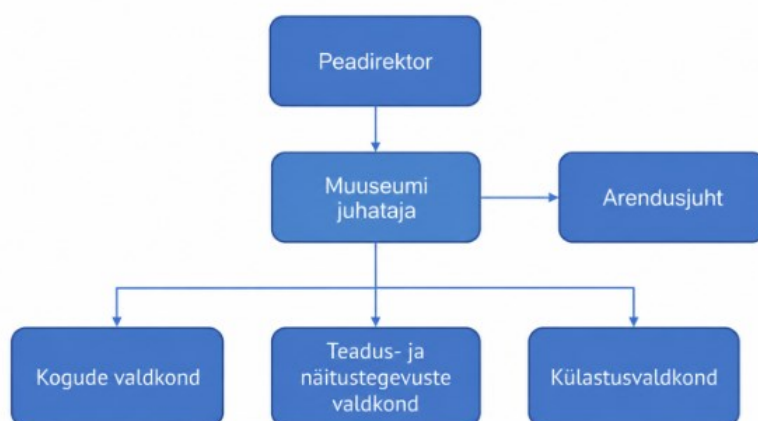


EESTI MAANTEEMUUSEUMI PÕHIMÄÄRUS

1. EESTI MAANTEEMUUSEUMI JUHTIMISE KORRALDUS

- 1.1. Eesti Maanteemuuseum (edaspidi muuseum, inglise keeles *Estonian Road Museum*) on Transpordiameti (edaspidi amet) struktuuriüksus, mis täidab temale käesoleva põhimäärusega ettenähtud ülesandeid.
- 1.2. Maanteemuuseum on riigimuuseum muuseumiseaduse mõistes.
- 1.3. Oma tegevuses juhindub muuseum õigusaktidest, ameti ja muuseumi põhimäärusest, ameti peadirektori käskkirjadest ning juhenditest.
- 1.4. Muuseumi tegevus toimub kooskõlastatult ja koostöös teiste ameti struktuuriüksustega vastavalt ameti ja muuseumi tööplaanile.
- 1.5. Muuseumi tööd suunab, koordineerib ning kontrollib ameti peadirektor.
- 1.6. Muuseumi juhtimisstruktuur on järgmine:



- 1.7. Muuseumi juhatajaga ja kõigi muuseumi töötajatega sõlmib ja lõpetab töölepingud ameti peadirektor.
- 1.8. Muuseumi juhataja äraolekul asendab teda juhataja määratud töötaja.
- 1.9. Muuseumi juhataja ja töötajate tegevuse eesmärgid, ülesanded, kohustused, õigused ja vastutus ning peamised nõuded ameti ja töökoha täitjale määratakse kindlaks ametijuhendiga.
- 1.10. Muuseumi tegevust finantseeritakse lisaks riigieelarvele toetustest, annetustest ja oma põhitegevusega seotud tasulistest teenustest, mida võib osutada tingimusel, et need ei takista muuseumiseaduse [§ 2 lõikes 1](#) sätestatud muuseumi ülesannete täitmist.
- 1.11. Muuseumi põhimääruse korrektsuse ja ajakohasuse eest vastutab juhataja.

2. MUUSEUMI PÕHIÜLESANDED

- 2.1. Muuseumi põhiülesanneteks on:
 - 2.1.1. Eesti teede ajalugu, teede tehnika ja tehnoloogia ning liikluse arengut kajastava materjali kogumine, uurimine, säilitamine, korrastamine ja avalikkusele tutvustamine teaduslikel, hariduslikel ja kultuurilistel eesmärkidel ning tugevdada piirkonna kultuuri-, haridus- ja turismialast konkurentsivõimet;

- 2.1.2. muuseumi tegevusega seotud tasuliste teenuste korraldamine ja osutamine.
- 2.2. Põhiülesannete täitmiseks muuseum:
 - 2.2.1. kogub Eesti teede ajalugu ja arengut iseloomustavat materjali;
 - 2.2.2. hoiab ja täiendab eesmärgipäraselt muuseumikogusid, tagab nende läbitöötamise ja sihipärase kasutamise;
 - 2.2.3. säilitab, konserveerib ja restaureerib museaale ja eksponaate vastavalt muuseumiseadusele ning muuseumikogu korralduse ja kogumispõhimõtetele;
 - 2.2.4. viib läbi teaduslikku uurimistööd muuseumikogu ja muu materjali baasil ning avaldab uurimistulemused ekspositsioonis, publikatsioonides ja teadusüritustel;
 - 2.2.5. vahendab kultuuripärandit avalikkusele näituste, haridusprogrammide, konverentside, trükiste, meedia ja avalike ürituste korraldamise kaudu;
 - 2.2.6. kavandab ja viib läbi õppeprogramme, näitusi ja muid haridustegevusi, sh kujundab keskkonnateadlikkuse arengut soodustavat õppekeskkonda ning tegeleb loodus-, keskkonna- ja jätkusuutliku arengu haridusega;
 - 2.2.7. edendab liiklusharidust haridusprogrammide, ürituste ja ekspositsioonide abil, tehes vajadusel koostööd teiste struktuuriüksuste ja partneritega;
 - 2.2.8. korraldab ja osutab muuseumi tegevusega seotud tasulisi teenuseid;
 - 2.2.9. teeb koostööd Eestis ja väljaspool Eestit asuvate muuseumide, organisatsioonide ja üksikisikutega, vahendades ja vahetades museaale, näitusi ja teaduslikku informatsiooni;
 - 2.2.10. teenindab asutusi, organisatsioone ja uurijaid vastavalt muuseumikogude korralduse põhimõtetele ja teenuste hinnakirjale;
 - 2.2.11. teostab esemete ja materjalide ekspertiise, et hinnata nende museaalset väärtust;
 - 2.2.12. annab konsultatsioone muuseumi tegevusvaldkondi puudutavates küsimustes;
 - 2.2.13. osaleb vastavalt vajadusele ja võimalustele Eesti vaimse ja esemelise kultuuripärandi nimistu koostamisel, kultuuripärandi inventeerimisel ning teeb Muinsuskaitseametile ettepanekuid teedevaldkonda kuuluvate objektide mälestiseks tunnistamiseks;
 - 2.2.14. korraldab uuringuid ja kogub andmeid muuseumi töö paremaks korraldamiseks;
 - 2.2.15. edendab regionaalset ja kogukondlikku kultuurikorralduse ja turismialast koostööd;
 - 2.2.16. arvestab eesmärkide saavutamisel universaalse teenusedisaini põhimõtteid, et tagada ligipääsuvõimalus ka erivajadustega külastajatele;
 - 2.2.17. korraldab muuseumi ülesannete täitmiseks vajalike teenuste, asjade ja ametialase kirjanduse hankimist kooskõlas ameti hankekorraga;
 - 2.2.18. ostab või üürib vastavalt vajadusele põhi- ja väikevahendeid ning eksponaate;
 - 2.2.19. korraldab muuseumi turunduskommunikatsiooni;
 - 2.2.20. korraldab oma ülesannete täitmisega seotud toodete (trükised, õppevahendid, suveniirid, fotod, helisalvestised jms) tootmist, turundamist, levitamist ja müümist;
 - 2.2.21. algatab ja rakendab arendusprojekte kooskõlastatult ameti peadirektoriga nii Eesti kui ka rahvusvahelisel tasandil;
 - 2.2.22. rakendab väljatöötatud arengu- ja tegevuskavad, valmistab ette ja viib ellu oma tegevusvaldkonnaga seotud projektid;

2.2.23. teeb ettepaneku peadirektorile muuseumi põhiülesannete täitmiseks eraldatud riigieelarve vahendite kasutamiseks ning majandustegevusest laekuva tulu kasutamiseks põhimäärusest tulenevate ülesannete täiendavaks täitmiseks.